

# KŘEŠŤANSKÝ DOMOV MLÁDEŽE u svaté LUDMILY

v letech 2001-2011



## Almanach

**k dvacátému výročí obnovení pedagogické činnosti  
Školských sester svatého Františka**

září 2011

Sborník sestavil přípravný výbor oslav 20 let KDM:  
S.M. Dolores Richtrová, S.M. Anežka Novoměstská, S.M. Pavla Petrová,  
S.M. Imelda Hrdličková, sl. Barbora Cheníčková.  
Fotodokumentace: S.M. Anežka Novoměstská, S.M. Dolores Richtrová,  
archiv Školských sester sv. Františka  
Příprava tisku: Marek Stříteský

Pro vnitřní potřebu  
Křesťanského domova mládeže u sv. Ludmily, Praha 2, Francouzská 1  
vytiskla tiskárna POLYGOS print, s.r.o.

nákladem 1000 ks  
Neprodejné



## **Poslání Křesťanského domova mládeže a školní jídelny u sv. Ludmily**

Křesťanský domov mládeže a školní jídelna u sv. Ludmily je církevní školské zařízení, které poskytuje ubytovací a stravovací služby žákyním a studentkám středních škol.

**Posláním domova mládeže** je vytvářet přátelské společenství, kde každý má své místo. Společenství založené na křesťanských principech, tj. na respektu osobnosti každé dívky, vzájemné solidární pomoci a velké míry odpovědnosti v duchu subsidiarity, vede ubytované dívky k získávání nových sociálních zkušeností, k osobnostnímu růstu a k převzetí odpovědnosti za svůj život. Posláním domova je také integrace určitého počtu dívek ze sociálně slabých poměrů a nebo s postižením a podpora jejich osobnostního rozvoje.

**Posláním školní jídelny** je poskytovat stravovací služby v milém, kultivovaném prostředí, které vychovává žáky/kyně a studenty/ky k vzájemné ohleduplnosti, laskavosti a pomoci.

**Posláním střediska** dalších služeb je nabídka ubytování a hostinských služeb pro domácí a zahraniční klientelu středního stavu a podpora křesťanských akcí. Výnosy z této činnosti jsou určeny na podporu školské činnosti KDM.

S.M. Dolores Zuzana Richtrová

V Praze dne 29. 5. 2006

Schváleno Radou Školských sester sv. Františka dne 29. 5. 2006.

## Slovo úvodem

Mons. Dominik Duka OP, arcibiskup pražský

Vážení přátelé,

společně si chceme připomenout dvacáté výročí trvání Křesťanského domova mládeže u sv. Ludmily.

V tomto zařízení se snažíte vytvořit místo, kde řeholní komunita nestojí na jedné straně a dívky v domově žijící na straně druhé, ale kde tvoří obě strany rodinu. Jak sám název říká, je to rodina založená na úctě ke křesťanským hodnotám, které nevnučuje, ale nabízí. Chce být přátelskou komunitou, kde je všem dobře, kde všichni žijí ve vzájemném přátelství a budou na léta takto prožítá ještě dlouho v dobrém vzpomínat.

Posláním takto pojatého domova je podpořit i ty, kdo pocházejí ze sociálně slabších poměrů, nebo svůj život žijí s nějakým postižením. Františkánská spiritualita se přímo nabízí k podobnému přístupu. Je otevřená i hostům zdaleka, chce vychovávat spíše vlastním příkladem, než příkazem.

Rád vzpomínám na komunity Školských sester žijících a vytvářejících radostné a prosté společenství v Cetechovicích, ve Slatiňanech či v Brně a na dalších místech. Myslím, že snaha poskytnout bližním nejen služby, ale přímo je přijmout s láskou do rodiny, je nosná i dnes v rychle se měnící společnosti.

Přeji vám, sestrám, ale i vašim svěřenyním a jejich rodinám vše dobré, hojnost Božího požehnání a přimluvu svatého Františka i svaté Kláry při všem, čím žijete a co vytváříte.

Mons. Dominik Duka OP, arcibiskup pražský

## Historie našeho domova a střípky z rodinné kroniky z let 1910 – 1950

S.M. Anežka Novoměstská, Mgr. PhD.

### *Jak sem přišly Školské sestry sv. Františka?*

Historie domu č.p. 585, v němž sídlí Křesťanský domov mládeže u sv. Ludmily, je už více než 100 let spojena s Kongregací Školských sester sv. Františka. Tato kongregace má své kořeny v rakouském Grazu. Roku 1843 tam založila učitelka a františkánská terciářka Antonie Lamplová ve spolupráci s místním biskupem R. Š. Zängerlem ženské řeholní společenství, jehož posláním byla především výchova a vzdělávání dívek. Činnost nové kongregace se brzy rozšířila na další místa v Rakousko-Uhersku. Od roku 1857 působily sestry též v České Kamenici ve východních Čechách. Brzy na to vstoupily do kongregace v rakouském Grazu tři rodné sestry Zahálkovy z Horní Sloupnice, které roku 1888 přenesly toto řeholní společenství do Čech. Za podpory hraběnky Stadionové založily ve Slatiňanech u Chrudimi českou Kongregaci Školských sester sv. Františka.

Činnost sester v Čechách se rychle rozrůstala: učily a vychovávaly dívky od mateřské školy přes obecné, měšťanské, pokračovací, industriální, obchodní a šicí školy až po učitelský ústav, který založily v Chrudimi. Věnovaly se také vzdělávací činnosti v různých zařízeních pro chudé a nemocné děti (útulky, sirotčince, domovy apod.).

### *Gymnázium v Korunní ulici*

Roku 1905 založila kongregace na čtená přání tehdejší katolické veřejnosti Dívčí gymnázium v Praze na Vinohradech. Škola sídlila v Korunní ulici č. 4. O studium byl velký zájem, a proto byl roku 1906 přikoupen sousední dům č. 2. Gymnázium se mohlo dále rozvíjet díky Podpůrnému spolku, který od roku 1908 podporoval školu finančně i morálně. Postupně přibývaly jednotlivé ročníky osmiletého gymnázia a někdy byly otevřeny i paralelní třídy. V budově školy byl také penzionát, kde některé dívky bydlely. V roce 1907 se do budovy gymnázia přestěhovala dvouletá obchodní škola z Chrudimi, která potřebovala pro své studentky rovněž ubytování. Postupně narůstala komunita sester, které vyučovaly ve škole, pracovaly v internátě a také zajišťovaly chod celé velké „domácnosti“. Nedostačující prostory školní budovy

byly rozšířeny v roce 1910 připojením sousedního domu č. 585 (v dnešní Francouzské ulici č.1), který sloužil jako penzionát.

### *Stručná historie našeho domu*

Kdo a v kterém roce dům navrhl a postavil? Kdo v něm bydlel? Přesně se to už asi nedozvíme. Jisté je, že spatřil světlo světa kolem poloviny 19. století. Když se dostal do vlastnictví Kongregace školských sester, zůstalo v prvním patře a v přízemí ještě několik nájemníků. Ostatní prostory byly upraveny pro ubytování studentek a sester. Od té doby se dům natrvalo stal domovem pro mnoho generací dívek ze všech koutů naší země.

Přečkal první světovou válku i období krize ve dvacátých letech. Díky zájmu o studium v gymnáziu a v obchodní škole byl stále plně obsazený. V roce 1938 proběhla v rámci stavby nového gymnázia přístavba čtvrtého a pátého patra domu. Tím se značně rozšířila ubytovací kapacita. V té době studovalo ve škole téměř tisíc studentek a v internátě jich bydlelo 128.

Dlouho se však děvčata netěšila z krásných nových pokojíků. Brzy začala druhá světová válka a od roku 1941 se v gymnáziu nesmělo vyučovat. Roku 1942 byly zavřeny i ostatní školy a školní budovu zabral německý Wehrmacht. Do pátého patra internátu se přistěhovali staří lidé z Domova pro chudé v Krči. Krátce nato je vystřídalý německé studentky a celý dům byl postupně zabrán pro německý dívčí penzionát. Od ledna 1945 až do konce války sloužil dům jako vojenský lazaret. S příchodem školního roku 1945/46 se do školy i do internátu opět mohly vrátit české studentky. Několik let jim domov poskytoval klidné zázemí.

Na jaře roku 1949 byla škola zestátněna, řeholní sestry profesorky musely odejít. Zůstalo pouze několik sester, které se staraly o dívky v internátě. Koncem srpna 1950 byl také internát zabrán státem. Řeholní sestry byly odvezeny do internačního tábora v Krnově (nesměly se dále věnovat výchově – pracovaly v továrnách, na polích, v nemocnicích, domovech důchodců a u postižených dětí). Po celou dobu totality však budova internátu i nadále sloužila dívkám, které studovaly v Praze. V roce 1991 se historie domova opět spojila s Kongregací Školských sester sv. Františka.

### *Jak se žilo v internátě?*

Zajímalo by vás, jaké dívky tu bydlely? Jak vypadaly jejich pokoje a další prostory domova? Kdo se o ně staral? Jaké měly ubytované studentky možnosti naplnění volného času? Pojďme společně nahlédnout do staré kroniky.



Skupina dívek s vychovatelkami, školní rok 1913/1914

### *Studentky*

V prvních letech sloužil internát – tehdy se mu říkalo penzionát – jen pro dívky, které studovaly v gymnáziu a obchodní škole Školských sester. Bydlelo jich tady 70 – 80. Do školy to měly blízko – stačilo přeběhnout chodbu a pár schodů. Později se k ubytovaným přidaly také studentky učitelského kurzu. Od roku 1938 se k obyvatelkám domova připojilo ještě několik žákyní obecné a měšťanské školy. V nejvyšším patře internátu našly útočiště vysokoškolačky. Celkem tu bydlelo asi 130 děvčat.



Jídelna pro ubytované dívky

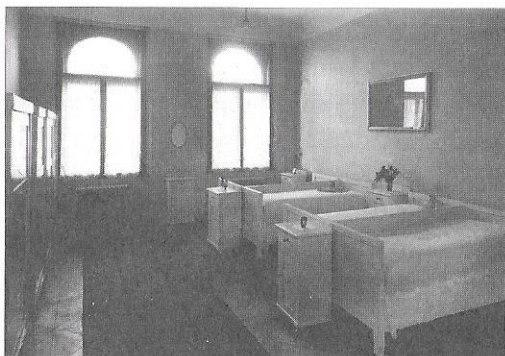
### *Stravování*

V domě měly studentky kompletní stravu včetně dopolední a odpolední svačiny. Vařily jim sestry ve spolupráci s několika civilními zaměstnanci. Kuchyně byla v budově gymnázia a dívky tam měly vlastní jídelnu. Kavárna tehdy ještě nebyla součástí domova – provozovali ji soukromí majitelé pod názvem „Republika“. V přízemí vedle vchodu byl obchod „Koloniál“, kam si mohly dívky občas zaběhnout, pokud měly nějaký halíř navíc.

## Pokoje

Pokoje byly prakticky zařízené a vždycky vzorně uklizené – kdo ví, jestli se tenkrát taky hodnotil úklid? V každém patře byla společná koupelna. Později však bylo umyvadlo také na pokoji. Pračky tenkrát nebyly jako dnes. V domě byla sice prádelna, ale tam dívky nepraly. Běžně to dělaly tak, že zabalily špinavé prádlo do balíku a poslaly domů na vyprání (poštovné bylo tenkrát celkem nízké). Nejezdily totiž každý víkend domů jako dnes.

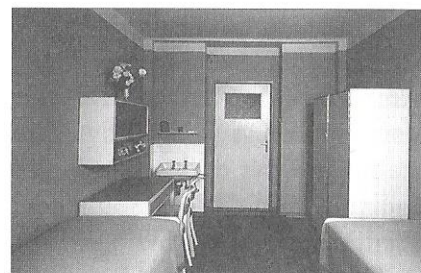
Některé dívky se dostaly k rodičům třeba jen dvakrát nebo třikrát za školní rok.



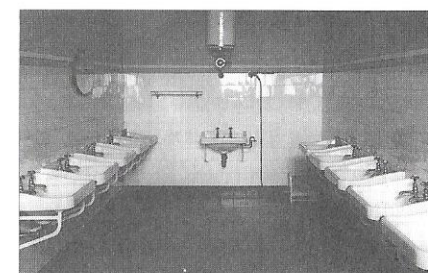
Pokoj ve 4. patře – po přístavbě v roce 1938

## Vychovatelky

V internátě sloužily jako vychovatelky (tenkrát se jim říkalo prefektky) školské sestry, které tu také bydlely. V budově měly vlastní oddělené místnosti, tzv. klausuru (po rekonstrukci v roce 1938 byla v části 4. patra a její součástí byla i kaple). Některé z nich zároveň studovaly v gymnáziu, aby pak mohly získat odborné vzdělání na některé fakultě Karlovy univerzity a stát se profesorkami. (Tehdy bylo ještě vysokoškolské vzdělání pro ženy vzácností. Proto také sestry založily gymnázium, které mnoha dívkám otevřelo přístup ke vzdělání.) Studentky mívaly společnou studijní dobu ve studovně. Starší dívky se mohly učit v pokoji. Když potřebovaly poradit s učením, mohly se obrátit na sestry nebo na starší spolužačky. Mnohé studentky si doučováním druhých přivydělávaly na své studium. Vychovatelky vytvářely dívkám bezpečné zázemí v prostředí velkoměsta.



Pokoj v 5. patře



Společná koupelna

## Volný čas

Tehdy ještě nebyla televize a škola končila celkem brzy, takže volný čas byl delší a kupodivu často i pestřejší než dnes. V internátě se dbalo na zdravou životosprávu (vzhledem k častým infekčním chorobám, zejména tuberkulóze). Přímo ve dvoře byla zahrádka, kde bylo příjemné posezení pod stromy. Součástí programu byly vycházky a výlety. Chodilo se na hezká místa v Praze – do parků v okolí, k Vltavě, do Břevnova, na Strahov či na Petřín. Pořádaly se výlety vlakem či autokarem do okolí Prahy, ale i do vzdálených míst naší země a na Slovensko. Chodilo a jezdilo se na společné poutě a na různé křesťanské i společenské slavnosti. Děvčata měla možnost navštěvovat výstavy a muzea. Do divadla nebo do kina se chodilo málo, ale často se hrálo divadlo doma. Buď ho nacvičily samy studentky ve spolupráci se sestrami nebo je pro ně hrály sestry či některá divadelní skupina z okolí. Každý rok se konala akademie, kde vystupovaly dívky z gymnázia i z internátu. Pravidelně bývala mikulášská zábava a před začátkem postu masopust. Po večerech se společně zpívalo, promítaly se diáčky, občas byl domácí biograf a pořádaly se různé přednášky a výstavy. Ve vedlejší obecní domě býval školní ples a v internátě se konaly taneční hodiny. Několikrát do roka připravovaly dívky společně se sestrami dobročinné koncerty a bazary, aby získaly finance nejen pro školu a dům, ale i pro chudé děti. Pro ně také pořádaly pravidelnou vánoční nadílku. Dívky, které byly členkami Mariánské družiny, pomáhaly s organizováním dalších dobročinných akcí v Praze.



Na vycházce...

## *Černé stránky kroniky*

Často se v kronice objevují zprávy o infekčních chorobách (zejména o spále) a o různých úrazech. Občas musela jít některá z dívek do nemocnice a každý rok zemřelo několik studentek na různé, tehdy těžko léčitelné nemoci. Několikrát se stalo, že musela být dívka z internátu vyloučena kvůli krádežím, toulkám nebo jiným deliktům. Jednou v noci se vloupal do domu zloděj a ukradl studentkám oblečení. Stalo se také, že zapadl zámek u hlavního vchodu a nikdo se nemohl dostat dovnitř ani ven – dokonce ani zámečnick.

## *Hosté*

Dům se stával útočištěm studentek z jiných koutů naší země. Přespávaly tu školní výlety, účastnice společenských, kulturních a náboženských akcí a výstav. Občas zde spalo až 200 děvčat (na přivezených slamnících).

Překvapilo Vás, jak bylo už před tolika lety v našem domě živo? Třeba budou postřehy ze staré kroniky inspirací – pro Vás i pro nás.

## **Školské sestry svatého Františka dnes**

S.M. Dolores Richtrová, RNDr., ředitelka KDM

Kongregaci Školských sester Třetího řeholního řádu svatého Františka založila Matka Františka A. Lamplová v Grazu v Rakousku v roce 1843. Od roku 1888 začaly sestry působit v Čechách, ve Slatiňanech u Chrudimě, jako samostatná větev. Od té doby se rozrostla na mezinárodní společenství, které je přítomno na čtyřech kontinentech a je řízeno generální správou v Římě.

Školské sestry dostaly do vínku pružný františkánský život, který je uschopňuje k přizpůsobení se potřebám lidí a okolnostem doby. Zakladatelka, Matka Františka, vyjádřila tajemství svého života slovy: „Jsem zde s Bohem pro vás.“ Už od začátku říkala sestrám: „Třebaže jsme byly založeny pro vyučování, jsme připraveny pro každou službu, kterou by od nás církev vyžadovala.“ Aby mohlo být svědectví života sester pravdivé, žádala zakladatelka „důvěrné spojení s Bohem uprostřed apoštolské práce“, chudý a jednoduchý život v radostné službě.

Františkánská spiritualita Školských sester se soustřeďuje v Pánu Ježíši Kristu: Ježíši v Evangeliu, Ježíši v Eucharistii, Ježíši ve všech bratřích a sestřích. Sestry se s ním setkávají zvláště ve svátostném životě církve a v radostech a bolestech vlastního života i života těch, kterým slouží.

Posláním Školských sester je budovat Boží království františkánským darem pokoje a obrácení, zvláště službou malým, chudým a jinak potřebným. Snaží se především o to, aby všude, kdekoliv žijí, při každé své práci byly nositelkami pokoje svým postojem a tím, jak svým životem odpovídají na požadavky blahoslavenství. Pokoj přináší vždy, když slouží v radosti a prostotě srdce.

Česká provincie je nejstarší provincií kongregace. Dnes má 60 členek a působí na 7 místech v České republice. Sestry se věnují výchově mládeže (Křesťanský domov mládeže u sv. Ludmily, Domov svaté Anežky v Praze na Vinohradech a Alemanka v Praze Břevnově), výuce v základní škole (dvě sestry na státní základní škole v Brně), výuce náboženství ve farnostech (čtyři sestry na různých místech: v Brně, ve Slatiňanech, v Praze), pastorační činnosti na řadě dalších míst (například Hoješín u Seče).

V Křesťanském domově mládeže u svaté Ludmily žije komunita tří sester, které pracují v domově mládeže jako vychovatelky. Do domova dochází z dalších pražských komunit ještě dvě další sestry, jedna jako vychovatelka, druhá je recepční a stará se o studentky vysokoškolačky v Domově svaté Anežky.

Svědectví života a celková podpora domova mládeže a jeho zaměstnanců jsou hlavním posláním sester bydlících v domově. Sestry se společně modlí v kapli domu, kam mají přístup všechny obyvatelky a také hosté a zaměstnanci. Dívky i hosté se rádi připojují k modlitbě sester. Každé úterý mají dívky možnost účastnit se společné adorace, kterou organizuje sestra vychovatelka a každý čtvrtek mše svatá. Při ní se sjednocujeme ve společné modlitbě za dům, za potřeby všech dívek a jejich rodin a za potřeby zaměstnanců a jejich rodin.

V domově i ve školní jídelně usilujeme o vytváření domácího rodinného prostředí, kde se dívky cítí bezpečně, zaměstnanci se sestrami vytváří jeden tým a hosté se k nám rádi vrací.

## Křesťanský domov mládeže 2001 – 2011

S.M. Dolores Richtrová, RNDr., ředitelka KDM

Křesťanský domov mládeže u svaté Ludmily byl založen 31. 8. 1992 a od počátku jej řídila ředitelka Mgr. Helena Jeřábková. Zasloužila se po dobu jeho existence o úspěšné ověření nového pedagogického modelu domova mládeže penzionového typu a jeho akreditaci. Praktické řízení předala k 1. 9. 2006 sestře Dolores Zuzaně Richtrové RNDr.

Paní ředitelka Mgr. Helena Jeřábková předala dobře fungující domov mládeže s jedinečným výchovným systémem, který odpovídá potřebám dívek z výběrových škol. Domov byl řízen výborně po všech stránkách. S odvahou zahájila doplňkovou ubytovací činnost a restaurační služby. Díky tomu byl dům zcela vybaven novým nábytkem, proběhla v něm řada rekonstrukcí (hygienická zařízení, zřízení velkokapacitní kuchyně, generální oprava oken a fasády) a v řadě oblastí byl připraven k dalšímu rozvoji.

Významným milníkem během uplynulých deseti let bylo vydání nového školského zákona č. 561/2004 Sb. a následující změna právní subjektivity Křesťanského domova mládeže. Vzhledem k tomu, že nezisková organizace by nemohla vykazovat velký objem doplňující obchodní činnosti, byla církevní organizace převedena na obchodní společnost s ručením omezeným. Tento krok se v následujících letech ukázal jako prospěšný pro další rozvoj domova

Zřizovatel při této příležitosti definoval také Poslání Křesťanského domova mládeže a školní jídelny a jasně vyjádřil svůj záměr a také úkol pro řízení celé organizace.

Od 1. 9. 2006, kdy jsem převzala vedení domova mládeže, jsem jmenovala vedoucí jednotlivých středisek a společně jsme vytvořili vedení organizace. Tento velmi výkonný a úzce spolupracující tým zajišťuje průběžné řízení organizace a koordinaci školských a obchodních služeb tak, aby nedocházelo ke vzájemnému nežádoucímu narušování jednotlivých činností, ale naopak, aby se postupně zvyšovala efektivita práce všech středisek. Od roku 2010, kdy se postupně projevuje hospodářská krize i ve státním sektoru a tedy klesá přidělená dotace na provoz poskytovaných školských služeb, roste podíl provozních nákladů školských služeb hrazených ze zisku obchodní činnosti. Díky tomuto vzájemnému doplňování obou činností nemusel být dosud provoz školských činností nijak omezen a také je zachována určitá míra investic nutných na obnovu materiálních zdrojů domova a školní jídelny.

## Jednotlivá střediska a jejich vedoucí v letech 2006 – 2011:

**Domov mládeže:** vedoucí výchovy – zástupce ředitelky Marta Stříteská

**Školní jídelna:** vedoucí

Helena Šindelářová až do června roku 2007,

Dagmar Beránková od 15. 8. 2007 do 30. 6. 2009,

Václav Pech od 1. 9. 2009 dosud.

**Provoz:** vedoucí

hospodářka Zora Macháčková do 31. 1. 2009,

technik Ing. Pavel Vondrovic od 1. 2. 2009 dosud (změna náplně a názvu funkce)

**Středisko dalších služeb (ubytování a hostinská činnost):**

vedoucí Ing. Marek Stříteský PhD.

## Rozvoj jednotlivých středisek v letech 2006 – 2011

### *Domov mládeže:*

Domov mládeže ubytovává 130 dívek z téměř 60 různých škol. Kromě kvalifikovaného pedagogického vedení nabízí zdarma různé volnočasové aktivity, například: jazykové kroužky, sportovní kroužek, keramický kroužek, výtvarné dílny k různým příležitostem, společná tvorba perníkového Betléma, možnost výstavy výtvarných děl našich dívek v jídelně, každoroční společný koncert našich dívek, doprovody na divadelní představení (včetně organizace Klubu mladého diváka), tvorba časopisu domova mládeže, duchovní programy: pravidelná mše svatá, adorace, čtení na pokračování a řadu příležitostných akcí dle ročního období a zájmů studentek.

V oblasti rozvoje pedagogické práce bylo důležité zpracování Školního vzdělávacího programu v roce 2008, upřesnění pracovních náplní a na jejich základě prohloubení týmové spolupráce vychovatelů v roce 2009. Velkým přínosem bylo společné studium Etického kodexu křesťanského pedagoga v roce 2011.

### *Školní jídelna*

Změna vedení školní jídelny vedla postupně ke zlepšení poskytovaných služeb pro žáky a žákyně. Zároveň dochází k postupnému rozvoji hostinských služeb a zvláště akcí konaných v době mimo školní stravování.

V současné době se zde připravuje přibližně 90 snídaní, 650 obědů a cca 80 večeří školního stravování. Stravují se u nás: naše ubytované

studentky a zaměstnanci, žáci a profesori Arcibiskupského gymnázia, žáci Veselé základní školy (jídlo vyvážíme, asi 150 porcí denně), žáci dalších středních škol a ostatní strážníci (důchodci a zaměstnanci z okolních firem).

V letech 2008 – 2009 byly do vybavení kuchyně investovány velké finanční prostředky, protože zařízení kuchyně již bylo po více jak dvanácti letech provozu ve špatném technickém stavu.

#### *Provoz*

V roce 2006 byla jako vedoucí střediska provozu jmenována stávající hospodářka. V roce 2008 byl převzat do správy další objekt: Domov svatě Anežky v Lublaňské ulici, který ubytovává vysokoškolské studentky. Při výměně technologických zařízení v kuchyni vyvstala potřeba odborné správy tohoto majetku, včetně správy budov. Proto byla v roce 2009 vytvořena funkce technika, který převzal nejen veškeré povinnosti hospodářky, ale i správu budov, kontrolu, revize a údržbu veškerých technologií, koordinaci bezpečnosti a ochrany zdraví a požární ochrany a náplň práce energetika.

#### *Středisko dalších služeb*

Komerční ubytovací služby jsou poskytovány v KDM od roku 1996. Již od počátku bylo jejich cílem zajistit výnosy, které se využívají ke krytí především investičních nákladů spojených s renovací vybavení domova mládeže. Postupem času se však v důsledku změn struktury příjmů KDM zvyšuje také podíl provozních nákladů, které jsou financovány z výnosů střediska dalších služeb.

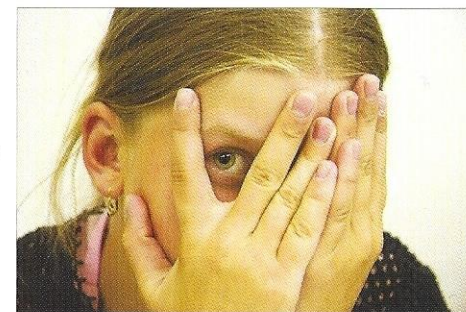
V roce 2006 vytvořením střediska dalších služeb byli pracovníci tohoto střediska přizváni k přímému podílu na řízení KDM.

V roce 2007 byla provedena rekonstrukce levého traktu 1. patra budovy KDM a jeho vyčlenění pro ubytování klientů, čímž se získala ubytovací kapacita v průběhu celého roku. Tím jsou zajištěny příjmy pro provoz domova po celý rok.

V roce 2008, kdy byla převzata správa Domova svatě Anežky, byla i zde vyčleněna kapacita 1. patra pro ubytovací služby. V následujícím roce (2009) bylo toto patro rekonstruováno tak, aby zde mohly být poskytovány ubytovací služby ve vyšším standardu. Nabídka nových pokojů přispěla k obohacení a vyšší kvalitě poskytovaných služeb.

## **Jak se nám v domově žije a pracuje?**

Nahlédněme společně do domu, kde je ubytováno 130 dívek z více než padesáti různých škol.



V polovině září zahajujeme školní rok také poutní mší svatou.

Foto z 10. výročí posvěcení kaple sv. Kříže



První sv. přijímání

Seznámení s Prahou na začátku školního roku – výlet lodí po Vltavě





## Vychovatelky

V hlavní službě se střídají tři vychovatelky. Jejich hlavním úkolem je udržovat kontakt se všemi dívkami, případně s jejich rodiči, a zajišťovat dívkám sociální zázemí. Tyto vychovatelky tvoří tým s pedagogy volného času, kteří dohlížejí na přípravu dívek do školy, případně jim pomáhají s učením a zajišťují různé aktivity pro využití volného času dívek.



Zleva:  
S.M. Anežka Novoměstská,  
S.M. Pavla Petrová,  
Jaroslava Pelikánová,  
S.M. Imelda Hrdličková,  
Marta Stříteská vedoucí  
výchovy – zástupce ředitelky  
a Barbora Cheníčková

V době nočního klidu a o víkendech mají službu pomocné vychovatelky. Jejich úkolem je zajistit provoz domova a bezpečnost dívek.

## Recepční

Jejich úkolem je především zajistit milé přijetí každému návštěvníku domova.

Zleva: pomocná vychovatelka Blanka Protivová, recepční: S.M. Josefa Nováčková, Květuše Kněžová, Vlasta Tatičková, Marie Laštovková. Jana Shánělová zajišťuje bezpečný průchod studentů prvním patrem do jídelny na oběd.



## Jak trávíme volný čas?

Výroba koráلكových motanic, stromečků a šperků.

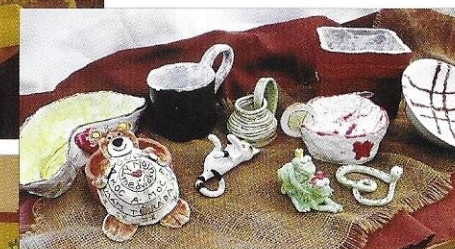


Který stromeček je nejhezčí?



Výtvarné dílny na téma podzimní výzdoba.

Výrobky dívek v keramickém kroužku.



Výroba vánočních svíček, které dívky přivezou domů jako dárek.

Každoročně společně  
vyrábíme perníkový  
Betlém.



Svatý Mikuláš,  
andělé a čerti nás  
navštíví každý rok.

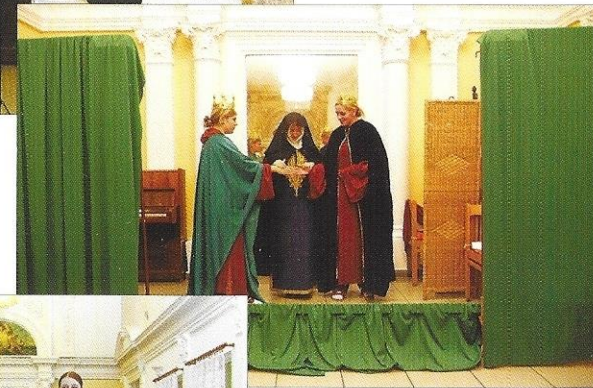


Na vánoční večeři  
se těšíme všichni.

Kdo vyhraje první  
cenu v tombole?



Dívky pořádají  
koncerty,  
vystoupení,  
výstavy...



Návštěva ZOO.

Společně během roku  
navštěvujeme divadla,  
koncerty, chodíme  
na procházky a výstavy.

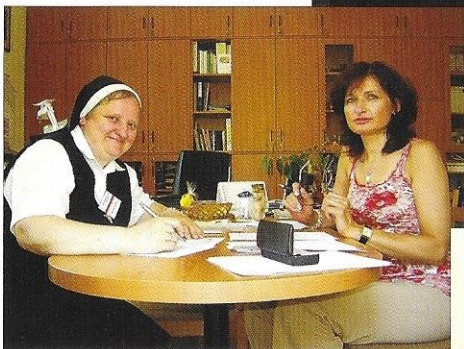


Dívky mohou v KDM  
navštěvovat jazykové kroužky němčiny, francouzštiny, angličtiny.  
V knihovně je k dispozici asi dva tisíce knih pro školní četbu i zábavu.



Velikonoce – to už je skoro konec školního roku.

Ještě rozloučení s maturantkami a hurá na prázdniny.



Sestra ředitelka, S.M. Dolores Richtrová, se mzdovou účetní paní Alenou Starou.

A kdo se postará o pořádek? Naše podlahové kosmetičky pod vedením technika, Ing. Pavla Vondrovce, Ludmila Čonková, Jana Zimová a Alena Křečková.



## Školní jídelna



Srdcem domu je samozřejmě kuchyně. Bez dobrého jídla se žádný domov neobejde. V krásném prostředí naší jídelny umí jídlo pěkně naservírovat. Zleva: Iva Lochmanová, Zdeňka Gottwaldová, Emilia Eichnerová, Soňa Oravcová, Vlasta Kaurová, Zdeňka Horáková, Julius Flégl, Hana Suková, Dana Danečková a vedoucí školní jídelny Václav Pech.



## Středisko dalších služeb



Zleva: Ing. Marek Strítěský, Václav Strítěský, Marta Strítěská, Ing. Václav Strítěský a Ondřej Strítěský.

Rodina Strítěských již 15 let zajišťuje v KDM pobyty hostů jak z České republiky a sousedních zemí, tak ze vzdálených zemí celého světa. Z výnosů této činnosti bylo možné dosud realizovat již mnoho investičních projektů a oprav (obnova nábytku na všech pokojích, obnova vybavení kuchyně a jídelny, a další). Tyto výnosy umožňují financovat také část provozních nákladů spojených s ubytováním našich studentek a s pedagogickou činností.



Komunita sester v současnosti působících v KDM



Bývalá ředitelka Mgr. Helena Jeřábková a současná ředitelka S.M. Dolores Zuzana Richtrová

## Vize do dalších let

S.M. Dolores Richtrová, RNDr., ředitelka KDM

Organizační změna ve vedení KDM v roce 2006 přinesla nejen lepší komunikaci mezi jednotlivými středisky, ale také větší angažovanost zaměstnanců a podpoření jejich zájmu na vytvoření vize pro dlouhodobý udržitelný rozvoj KDM, jako místa předávání trvalých hodnot, poskytování kvalitních služeb a zajištění stabilních pracovních míst pro zaměstnance se zárukou dodržování právních předpisů.

Od roku 2010 vedení KDM připravuje strategickou zprávu a plán rozvoje na roky 2012 – 2017, kde definuje podmínky udržitelného rozvoje KDM, jeho ohrožení i možnosti a nutná opatření (modernizace domu, organizační opatření, financování) tak, aby veškeré služby byly dlouhodobě poskytovány v duchu Poslání KDM bez ohledu na změny hospodářské a případně i politické situace.

Základní problémy, které ohrožují KDM, jsou ve dvou oblastech:

1. organizace stravovacího traktu, vyřešení hospodaření s odpady a příchod studentů gymnázia ke stravování;
2. vybavení ubytovacího traktu hygienickými zařízeními tak, aby nejen vyhovoval hygienickým normám, ale zároveň vytvářel přiměřené ubytování pro studentky středních škol.

Cílem modernizace domu je především celkové zlepšení životního i pracovního prostředí jak pro ubytované studentky, tak pro zaměstnance. Dále pak předpokládá vytvoření lepších podmínek pro ubytovací a stravovací služby dalších zákazníků tak, aby rozvoj obchodních středisek byl zárukou trvalé údržby a obnovování celého zařízení do budoucnosti a v případě výpadku státní dotace byl zárukou udržení provozu dle potřeb našich zákazníků, kterými jsou na prvním místě naše ubytovaná děvčata v domově mládeže a žáci a žákyně arcibiskupského gymnázia ve školní jídelně.

Věříme, že tyto naše cíle se setkají nejen s podporou široké veřejnosti, které tato budova slouží jako ubytovací zařízení již do roku 1910, ale i s podporou zástupců městské části Prahy 2, Arcibiskupství pražského a dalších významných institucí. Vždyť tradice školských služeb poskytovaných vždy na vysoké úrovni, kterou zde Školské sestry sv. Františka v roce 1905 zahájily, přežila dobu mnoha politických proměn a vždy byla chloubou Královských Vinohrad.

## Nadační fond KDM

S.M. Imelda Hrdličková, Mgr.

V roce 1995 byla založena Nadace pro rozvoj KDM, která se v roce 1998 transformovala na Nadační fond Křesťanského domova mládeže. Současnou správní radu tvoří S.M. Imelda Hrdličková – předsedkyně NF, S.M. Pavla Petrová, členka správní rady a S.M. Anežka Novoměstská, členka správní rady. Za dlouhodobou činnost v NF děkujeme S.M. Dolores Richterové, která po převzetí funkce ředitelky KDM musela správní radu NF opustit, ale předala nám projekt postavený na pevných základech.

Hlavním posláním nadačního fondu je všestranně podporovat činnost Křesťanského domova mládeže u svaté Ludmily jako domova mládeže penzionového typu pro studující na středních školách s integrací studentek s postižením, a to zejména po stránce materiální, pedagogické, psychologické, sociální a v dalších oblastech podle potřeb Křesťanského domova mládeže u sv. Ludmily.

V současné době slouží NF v KDM především pro rozšíření zájmové činnosti dívek, doplňování knihovny a videotéky, navštěvujeme různé kulturní akce, na které NF přispívá, aby se mohly zúčastnit všechny dívky, podporujeme sociálně slabší studentky, vylepšujeme výzdobu domova.

Nedávno jsme například s dívkami navštívili divadelní představení Mistr a Markétka, třetí díl Letopisů Narnie – Plavba Jitřního poutníka, vyráběli jsme tkané náramky z korálek, korálkové stromečky a přívěsky, podpořili jsme rozvoj a vybavení našeho fitcentra, přispěli dívkám na plavání, nakoupili jsme nové knihy do knihovny podle požadavků škol ke státní maturitě, rozšířili jsme naši videotéku o nová DVD s kvalitními filmy atd.

Již tradiční součástí naší činnosti (od roku 2000) se stal adventní koncert manželů Radových na podporu NF, který je velmi oblíbený. Jsme velmi vděční manželům Radovým a dnes už i jejich dětem za jejich nasazení a věnost.

S pomocí paní Ramešové jsme vydali pohlednice s motivy KDM a Prahy, které je možno zakoupit na recepci a přispět tak na činnost NF a zároveň tím rozšiřujeme službu našim hostům.

Každé pololetí píšeme dopis rodičům našich dívek a informujeme je o činnosti a záměrech NF. Změnili jsme také účet NF a založili jsme u Raiffeisenbank transparentní účet, který je levnější a zároveň se každý z našich dárců může kdykoli přesvědčit, že jeho dar byl opravdu převeden. Viz: Nadační fond Křesťanského domova mládeže, č.ú.: 3831188001/5500.

Děkujeme všem, kteří nás v uplynulém období jakýmkoli způsobem podpořili. Bez Vás by naše činnost nebyla možná.



Benefiční koncert manželů Radových

## Slovo na cestu

S.M. Veronika Říhová, provinciální představená  
České provincie Kongregace Školských sester svatého Františka

Vždy zahřeje u srdce, když vidíme, že naše bývalé studentky z KDM i po letech rády vzpomínají na svůj pobyt u nás, na spolubydlící, na personál, a vůbec na rodinné prostředí, které se zde snažíme vytvářet. Svědčí to o pěkných lidských vztazích.

KDM totiž není jen místem, kde dívky bydlí a učí se, ale kde se také vychovávají. V jejich výchově pak klademe veliký důraz na prosociální jednání, tj. takové jednání, které přináší prospěch druhé osobě nebo skupině osob, které nevyplývá ze striktní povinnosti a není provázáno očekáváním nějaké odměny. Řídí se zlatým pravidlem: „Co chceš, aby dělali tobě, dělej druhým.“ A to jsou předpoklady pro vznik krásných přátelství, která jsou pro další životní etapy téměř nezbytná. V mládí jsou pro dívky velmi důležité jejich kamarádky: svěřují si navzájem všechno, co jim leží na srdci. Mohou si odhalit své city. U některých trvá takové přátelství z mládí velmi dlouho, i když je dívka již vdaná.

Opravdové přátelství je vzácné, a tak jako každou hodnotu, je třeba jej objevit, ochraňovat a živit. Přátelství vyžaduje vůli, čas, trpělivost a citlivost, ale všechno úsilí, jakkoliv velké, stojí za to, protože opravdový přítel s námi nesdílí pouze štěstí a úspěchy, nýbrž především naše bolesti a zklamání. Kdo má přátele, kteří si zasluhují toho jména, není nikdy úplně sám a necítí se opuštěný. V Bibli o tom čteme: „Věrný přítel je mocná ochrana, kdo ho našel, našel poklad“ (Sirachovec, Starý zákon).

Proto chceme i nadále usilovat o to, aby byl Křesťanský domov mládeže pro svěřené dívky opravdu domovem, kde se budou cítit přijaté, milované, kde budou moci rozvíjet dary, které od Pána dostaly a na které budou v životě rády vzpomínat.

## Seznam zaměstnanců v KDM v letech 2001 – 2011

Adámková Věra	1. 1. 1993 – 30. 6. 2003
Andrlová Lenka	1. 4. 2005 – dosud
Andrštová Blanka	1. 4. 1997 – 3. 2. 2001
Bartáková Markéta	23. 8. 2004 – 3. 9. 2006
Beránková Dagmar	28. 8. 2007 – 5. 7. 2009
Brabec Jaroslav	8. 9. 2009 – 14. 12. 2009
Červ Vojtěch	1. 9. 2008 – 28. 2. 2009
Čonková Ludmila	31. 8. 1992 – dosud
Danečková Danuše	7. 9. 2009 – dosud
Dominová Veronika	4. 4. 2005 – 31. 3. 2007
Drongová Izabela	1. 12. 2009 – dosud
Dvořáčková Jitka	1. 10. 2004 – 28. 11. 2005
Eichnerová Emilia	1. 8. 2002 – dosud
Fáberová Daniela	20. 10. 2007 – dosud
Fidrová Ivana	28. 8. 2000 – 31. 3. 2006
Flégl Julius	2. 9. 2009 – dosud
Fraňková Hana	1. 4. 2005 – dosud
Gottwaldová Zdeňka	9. 9. 2009 – dosud
Hájková Milada	31. 8. 1992 – 30. 6. 2007
Henclová Markéta	1. 3. 1999 – 31. 7. 2006
Holečková Iva	24. 8. 2007 – 31. 5. 2008
Hončíková Dana	15. 10. 2008 – 30. 6. 2009
Horáková Zdeňka	8. 9. 2009 – dosud
Horová Alena	10. 11. 1999 – 14. 1. 2003
Horová Gabriela	14. 3. 2007 – 30. 6. 2008
Hrdličková Jana – S.M. Imelda	15. 3. 2005 – dosud
Cheničková Barbora, Bc.	26. 1. 2009 – dosud
Chramostová Alena	31. 8. 1992 – 31. 8. 2007
Chumchalová Helena, Ing.	24. 8. 2007 – 31. 3. 2008
Chvojková Jiřina	1. 4. 1998 – 30. 6. 2007
Jeřábková Helena, Mgr.	31. 8. 1992 – 31. 8. 2006
Kalenská Libuše	17. 2. 2003 – 5. 1. 2005
Kalinová Kristýna	8. 4. 2008 – 31. 12. 2008
Kaurová Vlasta	1. 12. 2001 – dosud
Kelnar Arnošt	25. 2. 2008 – 31. 10. 2010

Kněžová Květuše	1. 9. 2003 – dosud
Kněžová Veronika	24. 4. 2001 – 31. 3. 2007
Kocman Vojtěch	9. 10. 2008 – 30. 6. 2009
Kopecká Libuše	1. 9. 2004 – 30. 6. 2008
Kosmannová Lenka	1. 4. 2007 – 4. 9. 2008
Košatová Veronika	17. 3. 2008 – 30. 9. 2008
Kowalczyková Jaroslava	1. 7. 2002 – 31. 12. 2010
Krejčíková Kristýna	15. 12. 2009 – dosud
Kroutilová Alžběta	13. 10. 2007 – 22. 8. 2010
Krpálková Radka	1. 1. 2000 – 31. 5. 2001
Krutská Martina	1. 9. 2003 – 31. 7. 2004
Křečková Alena	31. 8. 1992 – dosud
Křížová Marie	2. 11. 2009 – dosud
Kubičková Hana	17. 1. 2000 – 22. 7. 2001
Landor Jakub, Ing.	20. 12. 1993 – 24. 1. 2003
Laštovková Marie	1. 9. 1997 – dosud
Léblová Marie	24. 2. 2001 – 28. 6. 2002
Lepíková Dagmar	5. 2. 2008 – 31. 12. 2008
Lochmanová Iva	12. 9. 2007 – dosud
Mach David	24. 5. 2002 – 30. 1. 2007
Macháčková Zora	1. 4. 1994 – dosud
Millerová Pavlína	5. 5. 2008 – 3. 11. 2008
Miturová Markéta	10. 9. 2007 – dosud
Müllerová Věra	5. 10. 2007 – 30. 9. 2008
Nováčková Marie	3. 9. 2007 – dosud
Novohradská Věra	1. 4. 2005 – 30. 6. 2008
Novoměstská Věra – S.M. Anežka	1. 9. 2006 – dosud
Novotná Blažena	2. 3. 2004 – 31. 3. 2005
Oberreiter Miroslav	17. 3. 2008 – 31. 12. 2010
Oravcová Soňa	3. 3. 2008 – dosud
Osička Jan	9. 7. 2007 – 31. 10. 2008
Ouřada Karel, Ing.	31. 8. 1992 – 21. 3. 2007
Outratová Marie	1. 9. 1992 – 31. 12. 2001
Paulová Milena	18. 4. 2001 – 31. 12. 2009
Pech Václav	18. 2. 2008 – dosud
Pelikánová Jaroslava	31. 8. 1992 – dosud
Peňázová Blažena	31. 8. 1992 – 4. 3. 2005

Petrová Anna – S.M. Pavla	1. 9. 1993 – dosud
Pexidrová Vilma, JUDr.	15. 10. 1993 – 30. 6. 2006
Protiva Jaroslav	3. 9. 2001 – 31. 12. 2009
Protivová Blanka	24. 8. 2008 – dosud
Rálková Jana	23. 1. 2006 – dosud
Richtrová Zuzana, RNDr. – S.M. Dolores	9. 9. 1996 – dosud
Růžičková Miroslava	29. 8. 2007 – 4. 3. 2008
Rybková Dorota	23. 4. 2007 – 31. 12. 2009
Řezáčová Kristýna	31. 8. 2009 – dosud
Říhová Gabriela	1. 4. 2000 – 17. 8. 2001
Sankotová Lenka	17. 10. 2007 – 28. 5. 2009
Schneiderová Lucie	15. 6. 1998 – 31. 7. 2001
Soboláková Hana	15. 3. 1997 – 31. 12. 2001
Součková Věra	9. 4. 2001 – 22. 8. 2003
Soukupová Zlatuše	22. 9. 1997 – 31. 8. 2007
Strouhalová Růžena	3. 1. 2010 – dosud
Stříteská Marta	25. 8. 1994 – dosud
Ing. Marek Stříteský, PhD.	29. 6. 1996 – dosud
Stříteský Ondřej	1. 7. 2006 – dosud
Stříteský Václav	1. 7. 1999 – dosud
Ing. Václav Stříteský, PhD.	7. 8. 1996 – dosud
Suková Hana	25. 8. 1997 – dosud
Svobodová Jitka	1. 5. 2008 – 30. 6. 2009
Sýkorová Petra	1. 9. 2001 – 30. 6. 2007
Šimková Marie	15. 9. 2008 – 31. 1. 2009
Šindelářová Helena	1. 11. 1997 – 4. 7. 2007
Šnajdr Jiří	4. 9. 2000 – 31. 8. 2007
Šouláková Kateřina	23. 1. 2009 – 31. 5. 2011
Tatíčková Vlasta	11. 10. 2004 – dosud
Tichý Jan	1. 12. 2004 – 31. 5. 2007
Trunkátová Monika	16. 4. 2009 – 30. 6. 2011
Ulrichová Marie	20. 8. 2002 – 5. 3. 2010
Vaňurová Marie	1. 9. 1994 – 14. 10. 2010
Valchářová Lucie	1. 1. 2005 – 28. 2. 2007
Vaňkátová Jitka, Ing.	2. 2. 2009 – 30. 6. 2011
Vávrová Gabriela	3. 11. 2009 – dosud
Velechovská Drahomíra	18. 10. 1999 – 30. 6. 2006

Ing. Vondrovic Pavel	15. 2. 2000 – dosud
Wechová Kateřina	5. 2. 2008 – 31. 12. 2008
Zárubová Jana	1. 7. 2000 – 31. 3. 2007
Zárubová Jiřina	21. 1. 1994 – 31. 8. 2007
Zemánková Helena – S.M. Bohdana	26. 8. 1997 – 22. 8. 2004
Zimová Jana	3. 8. 1997 – dosud
Zimová Stanislava	9. 10. 1995 – 12. 2. 2008
Filípková Miroslava	13. 9. 2010 – 3. 6. 2011
Ginzellová Jana, Mgr.	4. 10. 2010 – 30. 6. 2011
Vávrová Jarmila, Mgr.	13. 9. 2010 – 30. 6. 2011
Shánělová Jana	5. 2. 2007 – 30. 6. 2011

#### *Lidé a firmy spolupracující s KDM:*

P. Michal Pometlo OFM	duchovní
P. Filip Rathouský OFM	duchovní
Havel Jan, JUDr.	právník
Stará Alena	zpracování mezd
Gondová Jana	zpracování účetnictví
Knob Petr	topenář
Brož – Havránek	elektroinstalace
Lancmann Jiří	malířské a lakýrnické práce
Ligno Měřín	nábytek
Melicher Jan	ladič pian
Poukar Karel, Ing.	úklidová firma
Tuchyňa výtahy	servis výtahů
PaČ	prádelna
Arcibiskupské gymnázium	stravování žáků
Veselá škola	stravování žáků



## Studentky s vynikajícími výsledky, které byly v KDM v letech 2001–2011

Faktorová Dana	Taneční centrum Praha – balet
Kočová Kristýna	Pražská konzervatoř – housle
Kolářová Klára	Gymnázium Evropská, nyní studentka AVU
Kratochvílová Barbora	Duncan centre – hudebně dramatický obor
Kutlvašrová Jitka	mistryně republiky v házené dorostenek
Malá Magda	Pražská konzervatoř – housle
Pešková Marie	VOŠ oděvního návrhářství – návrhářka
Plachá Kateřina	Taneční konzervatoř hl.m. Prahy – baletka
Polanecká Iva	SUŠ Václava Hollara – výtvarnice
Raušerová Edita	Taneční konzervatoř hl.m. Prahy – baletka
Reinbergrová Vendula	1. soukromá taneční konzervatoř – baletka
Sikorová Martina	Pražská konzervatoř – herectví
Součková Michaela	mistryně republiky v házené dorostenek
Štillerová Martina	Pražská konzervatoř – housle
Turková Kateřina	výborné výsledky v lehké atletice žen ČR reprezentace ČR
Vilánková Petra	Gymnázium J. Nerudy a Pražská konzervatoř – housle
Vyhnánková Iva	škola Michael – výtvarnice, spisovatelka
Weissenbilderová Martina	mistryně republiky v házené žen



Zaměstnanci Křesťanského domova mládeže

## Almanach

Křesťanského domova mládeže a školní jídelny u sv. Ludmily  
k 20. výročí založení

### Obsah:

Poslání KDM	1
Slovo úvodem – arcibiskup Dominik Duka OP	2
Historie našeho domova a střípky z rodinné kroniky z let 1910 – 1950	3
Školské sestry sv. Františka dnes	8
Křesťanský domov mládeže 2001 – 2011	10
Život v domově dnes...	13 – 21
Vize do dalších let	22
Nadační fond KDM	23
Slovo na cestu	
S.M. Veronika Říhová, provinciální představená	25
Seznam zaměstnanců od roku 2001 do roku 2011	26
Studentky s vynikajícími výsledky v letech 2001 – 2011	30
Společná fotografie zaměstnanců	31
Obsah	32